

Electrophotonique Kirlian et barrages.

Définitions :

Electrophotonique.

Utilisation d'un champ électrique de haut voltage et de faible intensité (12 000 Volts/ 10 mAmp.). Il en résulte une émission de photons enregistrable par un papier photographique.

Kirlian.

Du nom des savants russes qui ont recrées et analysés un phénomène , au départ fortuit.

1/Protocole :

Le sujet posera l'extrémité de ses doigts de pied, puis de main, sur le générateur. On interpose un papier photographique entre les deux, ceci en lumière inactinique, on déclenche et les clichés sont développés.(technique photographique classique.)

2/Principe :

Le choix des doigts s'est fondé sur le principe d'Acupuncture qui situe les points Ting (départ ou arrivée) de tous les méridiens à cet endroit.

De plus le doigt , par sa forme et le fait qu'il est une terminaison, permet l'expression de la réaction photonique.
(A part l'oreille, on n'utilise pratiquement pas d'autres zones du corps)

3/Interprétation clinique :

Une vue générale constatera d'abord l'équilibre haut bas, gauche droite, insuffisance ou excès global.

Puis une lecture topographique, doigt par doigt précisera le diagnostique.
(Nous évoquons juste ces analyses qui ne sont pas le but de notre exposé.)

On peut aussi se contenter de **voir** avec le patient, les modifications survenues lors de tests. Dans un premier temps il suffit de **remarquer** que le corps **réagit**.
Le diagnostique devient alors thérapeutique par la prise de conscience effectuée par le patient de son propre fonctionnement adaptatif.

Ensuite on peut essayer de comprendre « Pourquoi ? » en s'appuyant sur la topographie acupuncturale (travaux de Voll) et surtout en confirmant les hypothèses par l'anamnèse du patient.

4/Méthode

Nous allons donc étudier des images qui se **modifient** radicalement lors de tests dont le but est de préciser l'existence ou non de barrages.

Dans ce but, sur une photo nous réaliserons plusieurs clichés à quelques secondes d'intervalles, le temps de tester un élément : tenir un tube test homéopathique, solliciter une zone du corps (dent, cicatrice ...) soit par un laser ,soit par un bâton NUR utilisé par les auriculothérapeutes pour envoyer une information négative.

L'effet est immédiat car nous sommes au niveau de l'information et le corps répond et adapte sa réponse aux différentes questions **instantanément**.

En effet l'effet Kirlian explore la qualité de **circulation de l'information** dans le corps.

Il existe des lois chimiques qui dirigent des fonctionnements automatiques(homéostasie). Mais au delà de cette biochimie il existe une physique ,électromagnétique qui permet une intelligence du corps : son génie civil.

« Internet », la **communication pure**, au service de la cohésion, servie par les méridiens d'acupuncture, autoroutes de cette circulation d'information.

Le champ électromagnétique généré par l'appareil emprunte ces autoroutes et en donne une image, Le PC de « bison futé » en quelque sorte. Celui ci donne les bouchons, les zones fluides,vides ...

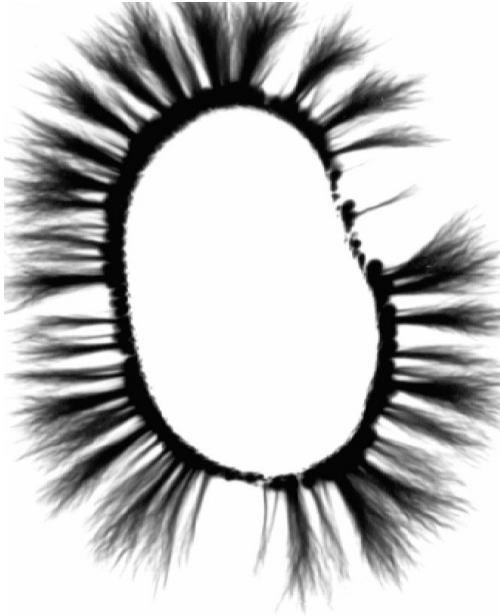
Lors de ces tests on traite de l'information pure, le contact avec le produit est alors suffisant car sa chimie n'est pas utilisée, seul compte son code électromagnétique.
On « nomme » le produit par cette expression électromagnétique qu'il possède et que le corps sait décrypter.

Dès lors c'est comme recevoir un appel sur son portable, être informé d'un fait et y réagir.
Si ce n'est qu'on ne voit rien de ces dialogues, sauf avec la photo kirlian !
De plus , les informations changeant, les réponses aussi ce qui expliquent les différences immédiates fournies par la photo.

5/Bases.

Nous allons regarder des images agrandies au niveau d'un doigt pour préciser les différentes formes que peut prendre cette circulation. Elles sont le reflet d'une libre circulation, ou d'une circulation ralentie,bloquée,toxique...

Sur cette image on voit des bioluminescences (ou streamers) représentatifs de l'effet kirlian
(Comme des éclairs provoqués par des charges électriques accumulées lors d'un orage).



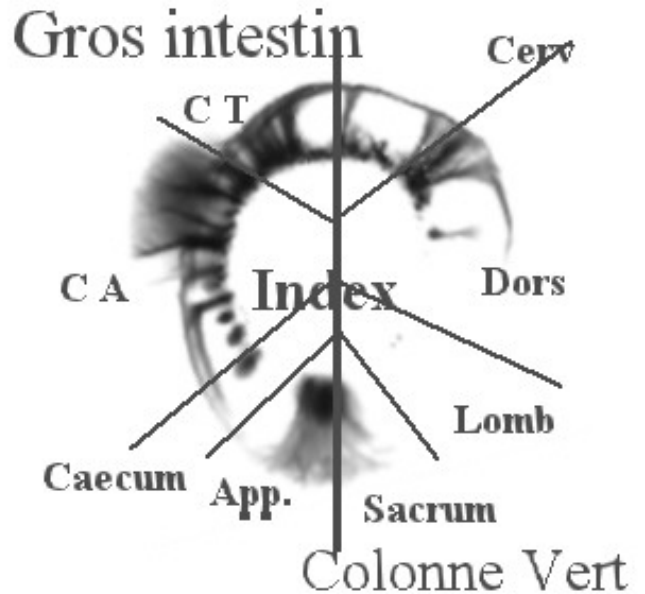
Ici on peut remarquer des manques, des coupures dans l'anneau. Egalement une deuxième couronne dite anneau de stress, dont dépassent certaines bioluminescences.

En dessous des boules toxiques, des nœuds dans la circulation qui bloquent l'énergie.

Nous n'entrerons pas dans les détails de l'interprétation, intéressons nous seulement à l'image et ses **différences relatives**.



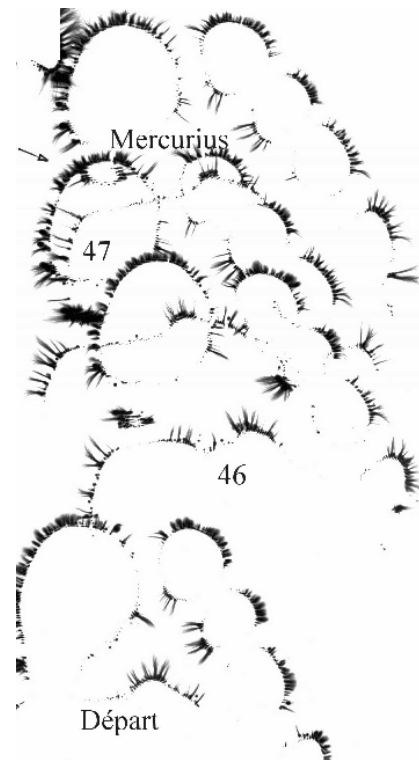
Signalons juste un exemple de topographie en prenant le cas de l'index (point ting du gros intestin à l'extérieur du doigt).



6/Cas Cliniques

Les bases étant « vues » nous allons passer aux tests en commençant par le cas d' une réponse négative, démontrant que cette patiente n'est pas concernée par ce niveau de questionnement.

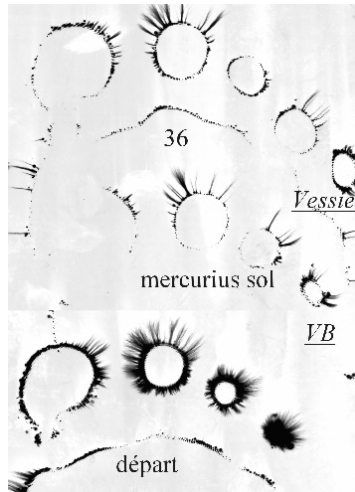
A ce moment ses solutions sont ailleurs.



Aux questions : Mercure ? 46 ? (1^{ère} molaire inf droite) et 47 ? (2^{ème} molaire inf droite), le corps est sans réaction. On peut raisonnablement penser que la dépose du mercure de ces dents est donc, provisoirement, inutile.

(Cette image inchangée valorise les suivantes et les justifie, comme dans le cadre d'une expérience en double aveugle.)

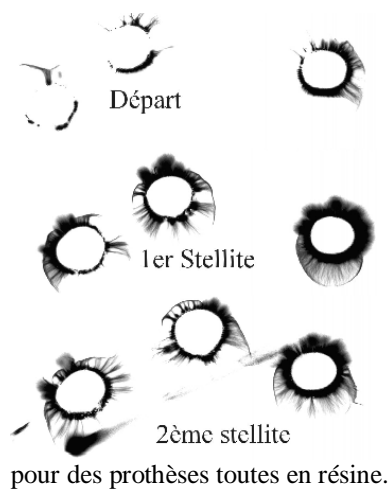
Pour ce patient, par contre, à la question : Le mercure de la dent n°36 (1^{ère} molaire inf gauche) est il gênant ? Le corps l'affirme et nous conforte dans notre hypothèse.



De la même manière, ce patient **voit** que lorsqu'il met sa prothèse amovible du bas, puis du haut, il se charge, puis se décharge.

Dans son cas et **à ce moment** il ne les supportait plus, sans s'en rendre compte...

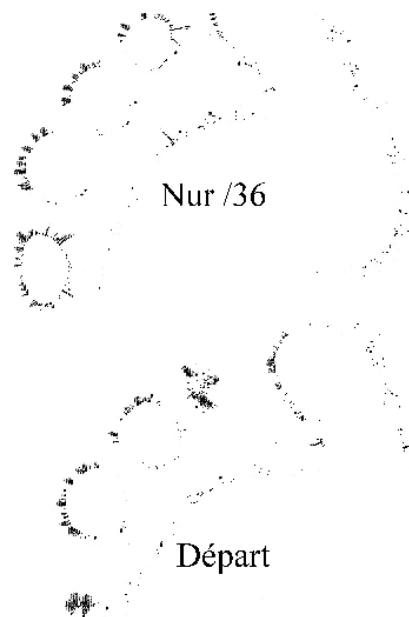
Mais le chrome cobalt qui les compose réagit maintenant avec ses couronnes en nickel chrome et ses amalgames. Probablement par modification du Ph salivaire. Ce monsieur accepte alors de changer



La prudence est toujours de mise. Il ne faut rien attendre ou anticiper et parfois s'abstenir.

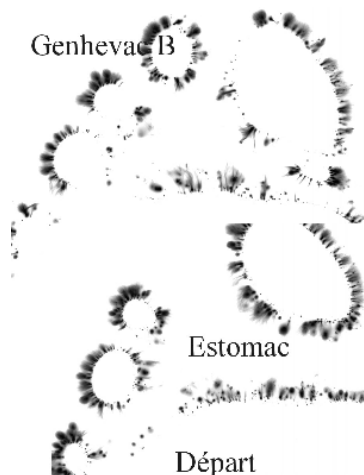
La photo qui suit montre que la sollicitation au bâton Nur améliore le patient... Une information négative est interprétée comme bonne à cet instant. Comme si cette dent, certainement perturbante, était utilisée pour équilibrer le système.

L'explication est peut être immunologique dans la mesure où le mécanisme d'immunité spécifique engendré par le mercure (ou autres argent, zinc étain) limite alors une autre immunité non spécifique plus dangereuse (infection, parasitose). Où alors le processus inflammatoire local qui peut détourner l'attention des systèmes de défense d'un autre foyer plus réactogène...



En tout cas on ne retire pas cet amalgame avant d'avoir compris et résolu cette réaction.

Ces tests de barrage peuvent aussi évaluer la sensibilité d'un sujet par rapport aux vaccins. Nous le vérifions avec cette jeune fille, dépressive depuis l'injection de rappel de Genhevac B. Loin de toute polémique on peut être guidé sur une réaction **personnelle, individualisée** par rapport à cette vaccination.



Le test ici aide la patiente en
« récupérant » son doigt-méridien d'estomac.

Il faut préciser qu'elle tenait une dilution
homéopathique du vaccin, et c'est donc le drainage
de l'information qui l'améliore !

En effet la chimie du vaccin est passée dans le sang
et rien ne saurait la récupérer. La dilution
homéopathique ,elle, en a éliminé ses traces
chimiques, son principe actif est donc ailleurs :
Dans cette empreinte électro magnétique qui a été
dynamisé par les succussions de préparation.

La photo kirlian identifie ces effets
immatériels, donc invisibles et pourtant démontrés
grâce a ce phénomène physique qu'est
l'électrophotonique.

La médecine du XX ème siècle biochimique a
vécue, vive la médecine du XXI ème siècle
biophysique qui va expliquer la philosophie
orientale ancestrale par la technologie occidentale
du futur.

*« Le mode pensée qui nous a conduit là où nous
sommes est un mode de pensée incapable de nous
en faire sortir »* Albert EINSTEIN.

Pour conclure une dernière image à apprécier
instinctivement ,comme une œuvre d'art née de la
Vie.

Cette jeune fille a une S.E.P qui handicape sa jambe
gauche, un radiesthésiste a « trouvé » que la 41 est
mauvaise.

Pourtant cette dent est saine, asymptomatique.

Nous la testons, le résultat qui en découle sera ma
conclusion, plutôt que des mots : cette photo .

Je vous laisse avec elle.

Message d'espoir, tous les possibles sont en nous.

Quittons la peur de la maladie pour être
confiant de notre pouvoir de guérison.



l ère inc inf droite saine

Christian Lair